



Istituto
nazionale
di statistica

COMUNICATO STAMPA

Indice della produzione industriale gennaio 2010

Nel mese di gennaio 2010, sulla base degli elementi finora disponibili, l'indice della produzione industriale destagionalizzato, con base 2005=100, ha segnato un aumento del 2,6 per cento rispetto a dicembre 2009. La media degli ultimi tre mesi è risultata invariata rispetto a quella dei tre mesi immediatamente precedenti.

L'indice della produzione corretto per gli effetti di calendario ha registrato a gennaio un aumento tendenziale dello 0,1 per cento (i giorni lavorativi sono stati 19 contro i 20 di gennaio 2009).

L'indice grezzo della produzione industriale ha registrato una diminuzione del 3,3 per cento rispetto a gennaio 2009.

Tabella 1. Indice della produzione industriale (base 2005=100). Gennaio 2010 (a)

	INDICE	VARIAZIONI CONGIUNTURALI		VARIAZIONI TENDENZIALI
		Gen 10 Dic 09	Nov 09-Gen 10 Ago 09-Ott 09	Gen 10 Gen 09
Produzione industriale: dati destagionalizzati	87,9	+2,6	0,0	-
Produzione industriale: dati corretti per gli effetti di calendario	85,1	-	-	+0,1
Produzione industriale: dati grezzi	78,4	-	-	-3,3

(a) I dati di gennaio sono provvisori; nella tabella 4 e nelle serie storiche allegate vengono resi disponibili i dati rettificati relativi a dicembre. Le serie complete degli indici sono disponibili nella banca dati ConIstat all'indirizzo <http://con.istat.it>. Le motivazioni e le caratteristiche della revisione degli indici sono descritte nelle Note Informativa allegate.

Direzione centrale comunicazione
ed editoria

tel. +39 064673.2244-2243

Centro di informazione statistica

Tel. +39 064673.3105

Informazioni e chiarimenti
Statistiche congiunturali
sull'attività dell'industria

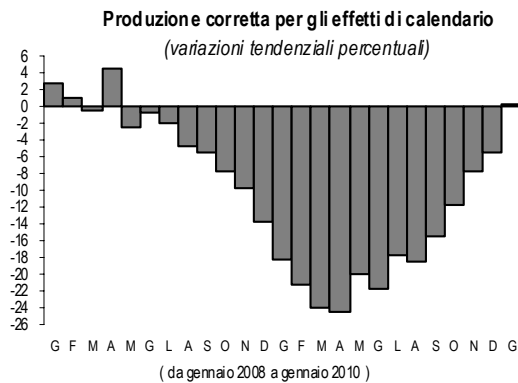
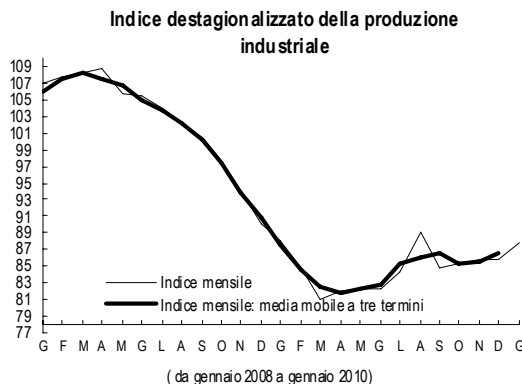
Roma, Via Tuscolana 1788 – 00173

Annarita Mancini tel. +39 0646736343

Teresa Gambuti +39 0646736347

Prossimo comunicato:

12 aprile 2010



Gli indici destagionalizzati dei raggruppamenti principali di industrie, registrano tutti variazioni congiunturali positive: più 3,3 per cento per i *beni strumentali*, più 2,3 per cento per l'*energia*, più 2,1 per cento per i *beni intermedi* e più 1,0 per cento per i *beni di consumo totale* (più 3,3 per cento i *beni durevoli*, meno 0,1 per cento i *beni non durevoli*).

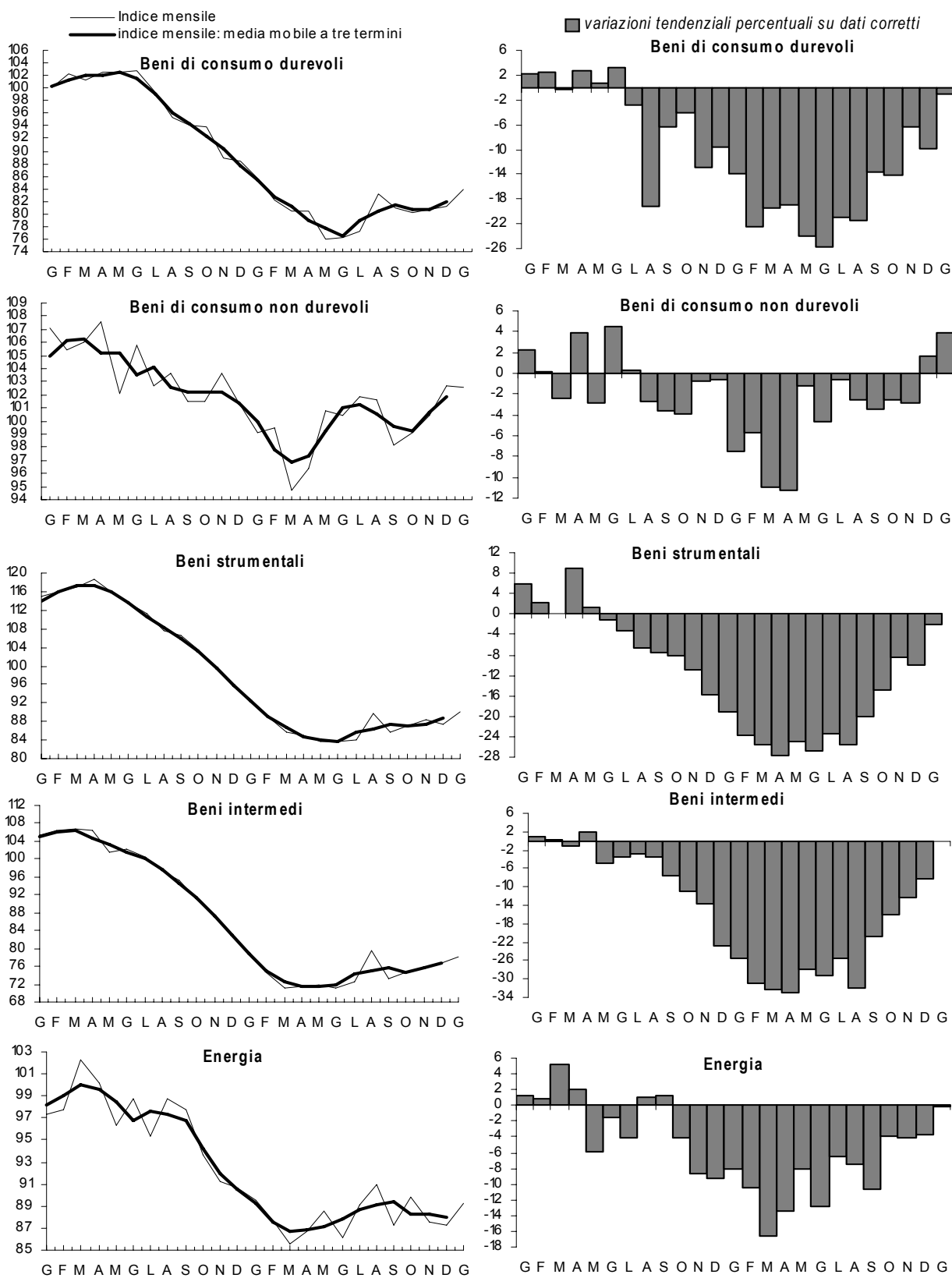
L'indice della produzione industriale corretto per gli effetti di calendario ha segnato, nel confronto con gennaio 2009, una variazione positiva del 2,9 per cento per i *beni di consumo totale* (più 3,8 per cento i *beni non durevoli*, meno 1,1 per cento i *beni durevoli*) e una variazione nulla per i *beni intermedi*. Diminuzioni si registrano invece per i *beni strumentali* (meno 1,9 per cento) e per l'*energia* (meno 0,1 per cento).

Tabella 2 – Indici della produzione industriale per raggruppamenti principali di industrie (base 2005=100). Gennaio 2010 ^(a) (variazioni percentuali)

RAGGRUPPAMENTI PRINCIPALI DI INDUSTRIE	DATI DESTAGIONALIZZATI		DATI CORRETTI PER GLI EFFETTI DI CALENDARIO
	VARIAZIONI CONGIUNTURALI		VARIAZIONI TENDENZIALI
	Gen 10 Dic 09	Nov 09-Gen 10 Ago 09-Ott 09	Gen 10 Gen 09
Beni di consumo	+1,0	+2,0	+2,9
- <i>durevoli</i>	+3,3	+0,6	-1,1
- <i>non durevoli</i>	-0,1	+2,3	+3,8
Beni strumentali	+3,3	+1,3	-1,9
Beni intermedi	+2,1	+1,3	0,0
Energia	+2,3	-1,6	-0,1

(a) Si ricorda che gli indici vengono corretti per gli effetti di calendario e destagionalizzati utilizzando il metodo diretto, ossia separatamente per ciascun settore di attività economica, raggruppamento principale di industrie e per l'indice generale; le serie aggregate, trattate con tale metodo, possono differire da quelle che si otterrebbero dalla sintesi degli indici corretti e destagionalizzati dei livelli inferiori di classificazione (metodo indiretto).

Quadro 1. Raggruppamenti principali di industrie: indici destagionalizzati e variazioni tendenziali percentuali su dati corretti per gli effetti di calendario. Gennaio 2008-Gennaio 2010



Nel mese di gennaio 2010 l'indice della produzione industriale corretto per gli effetti di calendario ha segnato, rispetto allo stesso mese dell'anno precedente, variazioni positive nei settori dei *prodotti farmaceutici* (più 12,8 per cento), dei *prodotti chimici* (più 11,8 per cento), della *fabbricazione di computer e prodotti di elettronica e ottica* (più 10,2 per cento) e dei *mezzi di trasporto* (più 6,9 per cento). Le diminuzioni più marcate hanno riguardato la *metallurgia e i prodotti in metallo* (meno 10,0 per cento), *l'attività estrattiva* (meno 8,4 per cento), i *macchinari e attrezzature n.c.a* (meno 4,8 per cento) e *l'industria del legno, carta e stampa* (meno 3,9 per cento).

Tabella 3 – Indici della produzione industriale per settore di attività economica (base 2005=100). Gennaio 2010 ^(a) (variazioni percentuali)

SETTORI DI ATTIVITA' ECONOMICA	DATI DESTAGIONALIZZATI		DATI CORRETTI PER GLI EFFETTI DI CALENDARIO
	VARIAZIONI CONGIUNTURALI		VARIAZIONI TENDENZIALI
	Gen 09 Dic 09	Nov 09-Gen10 Ago 09-Ott 09	Gen 10 Gen 09
B. Attività estrattiva	-5,5	-0,7	-8,4
C. Attività manifatturiere	+2,8	+0,8	+0,5
CA Industrie alimentari, bevande e tabacco	+0,4	+0,8	+2,9
CB Industrie tessili, abbigliamento, pelli e accessori	-0,1	+1,3	+3,0
CC Industria del legno, carta e stampa	+2,6	-1,9	-3,9
CD Fabbricazione di coke e prodotti petroliferi raffinati	+5,0	-4,0	-2,6
CE Fabbricazioni di prodotti chimici	+1,3	+1,7	+11,8
CF Produzione di prodotti farmaceutici di base e preparati farmaceutici	+3,4	+2,7	+12,8
CG Fabbricazione di articoli in gomma e materie plastiche, altri prodotti della lavorazione di minerali non metalliferi	+3,2	+0,5	+3,9
CH Metallurgia e fabbricazione di prodotti in metallo (esclusi macchine e impianti)	+0,7	-1,3	-10,0
CI Fabbricazione di computer, prodotti di elettronica e ottica, apparecchi elettromedicali, apparecchi di misurazione e orologi	+9,5	+1,4	+10,2
CJ Fabbricazione di apparecchiature elettriche e apparecchiature per uso domestico non elettriche	+3,3	+4,8	+2,9
CK Fabbricazione di macchinari e attrezzature n.c.a.	+4,7	+1,4	-4,8
CL Fabbricazione di mezzi di trasporto	+7,4	-0,7	+6,9
CM Altre industrie manifatturiere, riparazione e installazione di macchine ed apparecchiature	+7,0	+3,1	+3,1
D. Fornitura di energia elettrica, gas, vapore ed aria	+1,9	-2,3	+1,0

(a) Si ricorda che gli indici vengono corretti per gli effetti di calendario e destagionalizzati utilizzando il metodo diretto, ossia separatamente per ciascun settore di attività economica, raggruppamento principale di industrie e per l'indice generale; le serie aggregate, trattate con tale metodo, possono differire da quelle che si otterrebbero dalla sintesi degli indici corretti e destagionalizzati dei livelli inferiori di classificazione (metodo indiretto).

Tabella 4. Indici generali della produzione industriale: destagionalizzati, corretti per gli effetti di calendario e grezzi (base 2005=100)

Periodo	Produzione industriale: dati destagionalizzati (a)		Produzione industriale: dati corretti per gli effetti di calendario (b)		Produzione industriale: dati grezzi (c)	
	INDICI	Variazioni congiunturali percentuali	INDICI	Variazioni tendenziali percentuali	INDICI	Variazioni tendenziali percentuali
2007	-	-	105,8	2,1	106,0	2,8
2008	-	-	102,4	-3,2	102,7	-3,1
2009	-	-	84,3	-17,7	84,8	-17,4
2009						
I-trim.	84,6	-10,0	85,6	-21,3	85,6	-22,0
II-trim.	82,2	-2,8	86,4	-22,2	85,4	-22,8
III-trim.	86,1	4,7	76,9	-17,2	79,3	-15,9
IV-trim.	85,6	-0,6	88,3	-8,7	88,8	-7,7
2008						
gennaio	107,0	3,4	104,0	2,7	105,7	2,6
febbraio	107,7	0,7	107,0	0,9	112,5	4,8
marzo	108,2	0,5	115,5	-0,6	110,8	-6,7
aprile	108,9	0,6	110,2	4,5	112,0	12,0
maggio	105,6	-3,0	112,3	-2,6	111,2	-5,0
giugno	105,5	-0,1	110,6	-0,9	108,7	-3,4
luglio	103,9	-1,5	113,8	-2,1	118,3	0,2
agosto	102,1	-1,7	58,5	-4,9	54,5	-13,6
settembre	100,4	-1,7	106,3	-5,6	110,0	-0,6
ottobre	97,8	-2,6	107,3	-7,7	111,8	-7,5
novembre	94,1	-3,8	100,0	-9,8	98,1	-12,3
dicembre	90,1	-4,3	82,7	-13,8	78,7	-11,8
2009						
gennaio	88,1	-2,2	85,0	-18,3	81,1	-23,3
febbraio	84,7	-3,9	84,2	-21,3	85,4	-24,1
marzo	81,1	-4,3	87,7	-24,1	90,2	-18,6
aprile	82,1	1,2	83,1	-24,6	83,1	-25,8
maggio	82,2	0,1	89,7	-20,1	85,8	-22,8
giugno	82,3	0,1	86,5	-21,8	87,4	-19,6
luglio	84,2	2,3	93,4	-17,9	97,9	-17,2
agosto	89,2	5,9	47,6	-18,6	46,4	-14,9
settembre	84,9	-4,8	89,8	-15,5	93,5	-15,0
ottobre	85,3	0,5	94,6	-11,8	96,3	-13,9
novembre	85,9	0,7	92,2	-7,8	93,1	-5,1
dicembre	85,7	-0,2	78,2	-5,4	77,0	-2,2
2010						
gennaio	87,9	2,6	85,1	0,1	78,4	-3,3

(a) La metodologia adottata per la correzione per effetti di calendario e per la destagionalizzazione degli indici grezzi fa sì che ogni mese i dati già pubblicati relativi agli ultimi anni siano soggetti a revisione.

(b) Gli indici corretti con il metodo di regressione sono riproporzionati al fine di garantire che la media dell'anno base sia pari a 100; l'operazione lascia inalterata la dinamica degli indici in termini di variazioni percentuali.

(c) I dati di gennaio 2010 sono provvisori; quelli di dicembre 2009 sono stati rettificati in base alle ulteriori informazioni pervenute dalle imprese.